

## FÜÜSILISEST ISIKUST ETTEVÕTJATE ROLLIST EESTI MAJANDUSES JA NENDE TEGEVUSE REGULEERIMINE

Maret Kirsipuu  
Eesti Mereakadeemia

Eestis on füüsilisest isikust ettevõtja (FIE) arvukaim ettevõtlusvorm. Seda ettevõtlusvormi hakati kasutama Eesti taasiseseisvumise järgselt 1991. aastast. Majanduses on toimunud tõuse ja mõõnu, mis on omakorda toonud muudatusi ettevõtlusvormiga liitumisel ja lõpetamisel. Majanduse mõõnaperioodidel on hoogustunud FIE ettevõtlusvormiga liitumine ja tõusuperioodidel on lõpetatud tegevus ning asutud palgatööle. Eestis on FIE-de roll majanduses pidevalt tõusnud. 01.09.2005.a seisuga on FIE-sid registreeritud 67 403, mis moodustab kogu ettevõtlusest 48,2%. Samal ajal puuduvad uurimistööd FIE-de tegevusest, selle regulatsioonist ja kaasnevatest spetsiifilistest probleemidest. Antud artikli eesmärgiks on uurida FIE ettevõtlusvormi, selle eripära ja osatähtsust majanduses, samuti FIE-de tegevuse reguleeritust ning antud ettevõtlusvormiga kaasnevaid probleeme. Maksustamises ei vaadelda erinevaid nüansse, vaid käsitletakse eelkõige seda, mille poolest FIE on maksumaksjana erinevas seisus võrreldes äriühingutega. Lähteandmetena on kasutatud erialast kirjandust, ajakirjade ja ajalehtede artikleid, teavet internetist ning kirjalikke järelepärimisi Maksu- ja Tolliametile.

### Sissejuhatus

FIE-na tegutsemine aitab ettevõtjatel majanduses toimuvast aru saada, õpetab neid oma kulusid ja tulusid arvestama. Kõigega kaasneb ettevõtja kohustuste suurenemine ja vajadus õppida olemasolevaid ressursse kasutama. FIE-d peavad endale selgeks tegema ettevõtluse põhieeglid ja neid pidevalt jälgima, siis on võimalus saavutada parimaid tulemusi ja olla konkurentsivõimelised nii sise- kui välisurul.

Eestis on levinud arvamus, et õige ettevõtja asutab äriühingu. Praktikas on sageli juhtunud nii, et lepingupartnerid ei soovi teha tehinguid FIE-dega, eelistades äriühinguid, pidades neid FIE-dest usaldusväärsemateks. Paljud inimesed, kes töötavad äriühingutes, ei ole suutelised vahet tegema füüsilise isiku ja FIE vahel. Maades, kus on pikemaajalisemad turumajanduse traditsioonid, on alati hinnas olnud ka ainult iseendale töö andjad. FIE-na tegutsemine nõuab enamasti kogu inimese energia, aja ja vaba raha. Alati tuleb kaaluda enne tegutsemise alustamist kui suuri riske ollakse valmis endale võtma. Eelkõige peab alustav ettevõtja kaaluma oma sobivust ja võimekust äri juhtimisel ning veenduma, et tal on eeldused tegutsemiseks ettevõtjana. Tihti juhtub, et ettevõtjad töötavad kahjumiga ja jäävad ilma oma varast. FIE peab tundma ettevõtluses vajalikke õigusakte, olema asjatundja ja suuteline oma tegevust ise korraldama ning oma tegude eest vastutama.

## Füüsilisest isikust ettevõtja kui ettevõtlusvorm, selle plussid ja miinused

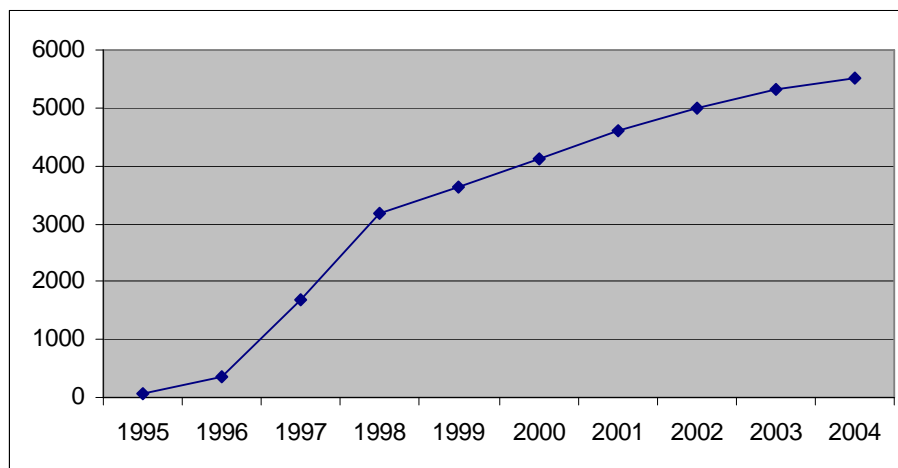
Äriseadustiku § 1 alusel on ettevõtja füüsiline isik, kes pakub oma nimel tasu eest kaupu või teenuseid ja kaupade ning teenuste müük on talle püsivaks tegevuseks. FIE üks olulisemaid tunnuseid on see, et ta toodab kaupa või teenuseid turustamise eesmärgil ja pakub neid oma nimel. Äriseadustiku § 3 lg 1 alusel võib FIE-ks olla iga füüsiline isik. Teovõimetu isiku puhul teeb tehinguid tema seaduslik esindaja (Äriseadustik, 1998). FIE-de näol on tegemist inimestega, kes otsustavad enda nime all ettevõtjana tegutseda, otsides uusi ideid ja tulude teenimise võimalusi. FIE tähendab korraka nii vabadust kui ka vastutust. FIE sobib ettevõtluse alustajatele: saab olla iseenda peremees, valida tööd ja aega (Zobel, 2001).

Äriseadustikus on eri tüüpi ühingute tegevuse reguleerimiseks erinevad sätted, maksuseadustes ei tehta juriidilistest isikutest äriühingutel vahet, FIE ettevõtlustulu maksustatakse aga eraisiku tuluna. FIE-na tegutsemine on protseduurilises mõttes lihtsam kui äriühingu ainuomanikuna. Algkapitali pole vaja, Maksu- ja Tolliametis registreerimine on tasuta ja Äriregistri riigilõiv väiksem kui äriühingutel. Äriregistris registreerimisel tuleb FIE-l tasuda 500 krooni riigilõivu ja maksta notarile oma allkirja tõestamise eest 100 krooni. Kui tekib vajadus registrisse kantud andmeid muuta, siis tuleb tasuda riigilõiv 150 krooni. FIE peab end registreerima enne tegevuse alustamist. Maksu- ja Tolliametis registreerimine on kohustus, millest vabastab ainult Äriregistris registreerimine. Isikule, kes ei ole ennast seaduses sätestatud korras registreerinud kohalikus Maksu- ja Tolliametis on ette nähtud rahaträhv kuni saja päevapalga ulatuses. Ettevõtlustulu võib teenida ka ilma ennast registreerimata, siis ei saa aga tuludest kulusid maha arvata (Kärsna, 2003).

Registreeritud FIE teenib aasta jooksul tulu, pärast aasta lõppu arvab tuludest kulud maha ja maksab kasumilt 24% tulu- ja 33% sotsiaalmaksu. FIE-d võivad soovi korral pidada raamatupidamist kassapõhiselt, mis on sedavõrd lihtne, et igauks, kes vähegi soovib, saab sellega ise hakkama.

Äriseadustiku § 3 lg 2 sätestab, et FIE kantakse Äriregistrisse tema nõudmisel. FIE peab tingimata kandma Äriregistrisse, kui ta on maksukohustuslasena registreeritud Maksu- ja Tolliametis vastavalt Käibemaksuseadusele ja käive ületab kalendriaasta algusest 250 000 krooni (Äriseadustik, 1998). Mitmete ettevõtlustoetuste saamine on seotud Äriregistris registreerimise kohustusega. Rahandusministeerium nõuab litsentseeritavatel aladel tegutsemiseks FIE-delt enda kohest registreerimist Äriregistris. Selle nõude aluseks on Äriseadustiku § 521. FIE-le antakse tegevusluba või -litsents välja samadel alustel ja korras nagu äriühingutele kui seaduses ei ole sätestatud teisiti. Kui asutatav äriühing või FIE soovib tegutseda tegevusalal, millel tegutsemiseks on ette nähtud tegevusluba, tuleb luba saada juba enne Äriregistrisse kandmist. Sellisel juhul jõustub tegevusluba Äriregistrisse kandmisega, kui loa jõustumiseks ei ole ette nähtud pikemat tähtaega. Äriregistrisse registreerimine peaks klientidele mõjuma usaldustäratavalt ja kui ettevõtja soovib kasutada ametlikku ärinime, peab ta end ja oma ärinime registreerima Äriregistris sõltumata ettevõtluse käibest (Kärsna, 2003).

Näiteks 2005.a. 01.01. seisuga oli Äriregistris registreeritud 21 813 FIE-t, nendest 5 261 käibemaksukohuslast. Maakonniti enim oli FIE-dest käibemaksukohustuslasi Harjus 18,7%; Ida-Virumaal 8,0% ja Tartus 7,9% (Maksu- ja Tolliameti päring, 2005). Nende FIE-de arv, kes end koheselt registreerimisel registreerivad ka käibemaksukohustuslaseks on aasta aastalt tõusnud (joonis 1). Käibemaksukohustuslaseks registreerimine on hoogustunud 2004. aastast nende FIE-de seas, kes ostavad teenust või kaupa väljaspool Eestit aga Euroopa Liidu seest. See tingitud sellest, et käibemaksuseadus tõi kasutusele uue mõiste: piiratud käibemaksukohustus. Kui FIE-l tekib piiratud käibemaksukohustus, siis ta peab käibemaksuarvestust, esitab käibedeklaratsiooni, maksab käibemaksu, aga ei oma õigust sisendkäibemaksu maha arvata. Et sellist situatsiooni vältida, registreeritakse end käibemaksukohustuslaseks.



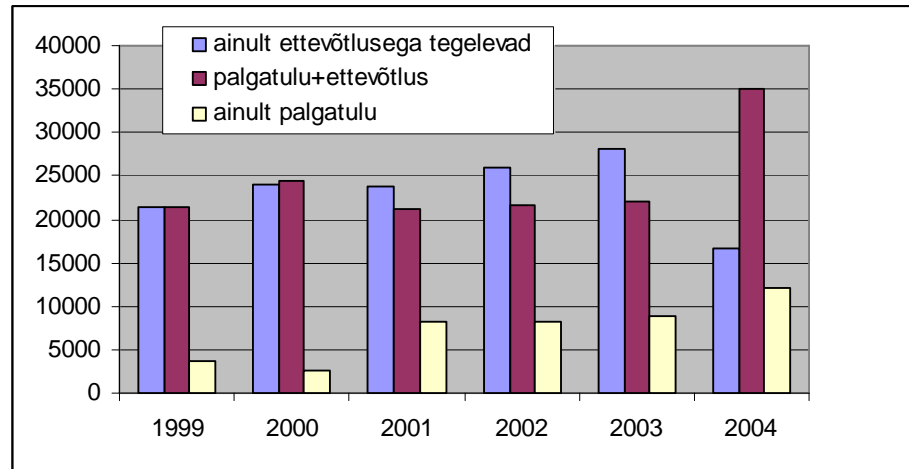
Joonis 1. Maksu- ja Tolliametis registreeritud käibemaksukohustuslastest FIE-d 1995-2004

Äriseadustiku § 76 alusel kohaldatakse FIE kohta käivaid sätteid sõltumata sellest, kas ta on kantud Äriregistrisse või mitte. Sama seadus sätestab, et Äriregistrisse kandmata FIE võib tegutseda ainult oma ees- ja perekonnanime all (Äriseadustik, 1998). Kui FIE-del on mitu ärinime või nad on end registreerinud mitme maakonna Maksu- ja Tolliametites, siis tulude deklareerimisel 31. märtsiks tohivad nad esitada ainult ühe deklaratsiooni. Äriregistris erinevate ärinimede all registreeritud on kohustus iga erineva ettevõtluse kohta pidada eraldi raamatupidamise arvestust. Mitmes maakonnas registreerimine ei ole otstarbekas. Kohalikus Maksu- ja Tolliametis registreerimisel võib näidata tegevuskohaks Eesti Vabariik ja sellega on tegevusvabadus olemas.

Äriseadustiku § 78 sätestab, et FIE vastutab oma kohustuste eest kogu oma varaga.

Paljud FIE-d teenivad ettevõtlustulu palgatöö kõrvalt. Näiteks 2004.a. tegutses 75 735 FIE-t, nendest pooled teenisid ettevõtlustulu palgatöö kõrvalt ja nendest

omakorda oli 74% neid, kelle palgatulu oli suurem kui ettevõtlustulu. Kuid samas ei saa märkimata jätta, et aastalt aastasse suureneb nende FIE-de arv, kelle ettevõtlustulu ületab palgatulu mujalt (Maksu- ja Tolliametiga päring, 2005). Kuni aastani 2003 tõusis ainult ettevõtlusega tegelenud FIE-de arv (joonis 2).



Joonis 2. Ettevõtlus- ja palgatulu deklareerinud FIE-de arv 1999-2004

FIE-d on Eestimaal väga keerulises olukorras. Nad on inimesed, kes püüavad ise endale elatist teenida – tulla oma eluga toime iseendale tööandjaks olles. Ometigi on neil aastaid olnud probleeme ja kõige valusamalt suhetes Maksu- ja Tolliametiga. Probleemid algavad sellest, et FIE on ja nagu ei ole ka „tõeline ettevõtja“. Tal tuleb endale kõigepealt selgeks teha, kus lõpeb temas tavaline inimene-kodanik ja kus algab ettevõtja, sest see on ta tulude-kulude jagamisel väga vajalik teave. Siin aga tekib tihti eriarvamus Maksu- ja Tolliametiga, kes arvab teadvat paremini, milliseid kulutusi FIE võib oma ettevõtlustulu teenimise eesmärgil teha ja milliseid mitte (Nuut, 2004).

Äriseadustiku § 77 sätestab, et FIE korraldab oma raamatupidamise lähtuvalt raamatupidamise seadustest. Uue Raamatupidamise seaduse § 43 lg 1 alusel võivad FIE-d alates 2003. a 1. jaanuarist raamatupidamismeetodit vabalt valida. See tähendab, et kõik FIE-d, kes soovivad, saavad raamatupidamist pidada kassapõhiselt. Võimalik on üleminek tekkepõhiselt raamatupidamiselt kassapõhisele. Need ettevõtjad, kes peavad tekkepõhist raamatupidamist on kohustatud tuludeklaratsiooni täitmiseks arvestama tulud ja kulud kassapõhiselt. Seega peavad nad tekkepõhise arvestuse juurde tekitama paralleelse kassapõhise arvestuse, kuna tuludeklaratsiooni E-lisal peavad käibemaksukohuslase tulud ja kulud olema koos käibemaksuga. Tekkepõhisest raamatupidamisest teatavasti aga neid automaatselt kätte ei saa. Tekkepõhine raamatupidamine annab asjast nii põhjaliku pildi, kui raamatupidamine seda üldse suudab. See on omaette teadus ja ettevõtjal ei soovitaks seda ise tegema hakata. Selle vallas pidevalt kõigega kursis olemine nõuab palju aega ja energiat. Ettevõtjal on kasulikum keskenduda ettevõtlusele ja jätta tekkepõhine

raamatupidamine selle ala elukutselistele, kelle jaoks raamatupidamine on ainuke tegevusala. Raamatupidamise seadus ei tee tekkepõhise raamatupidamise valinud FIE-le enam ühtki erandit, ka mitte audiitorkontrolli osas (Kärsna, 2003).

Käibemaksukohustus tingib omaette arvepidamise. 2004. aasta maikuust on FIE-l võimalus käibemaksuarvestust kassapõhiselt pidada. Selleks tuleb esitada kohalikule Maksu- ja Tolliametile kirjalik teatis, et soovitakse hakata pidama käibemaksu kassapõhist arvestust. Nendelt, kes pole oma käibemaksuarvestuse kohta mingit teadet andnud, eeldatakse, et arvestusmeetod on tekkepõhine. Kassapõhise arvestuse juures on arvestusperioodi pikkus oluline. Väikese käibega ettevõtjad võivad kohaliku Maksu- ja Tolliameti direktorilt taotleda kuust pikemat käibemaksu arvestusperioodi. Käibemaksuarvestus on iseseisev arvepidamine, mis ei sõltu muust raamatupidamisest. Käibedeklaratsioon tuleb esitada kohalikule Maksu- ja Tolliametile arvestuskuule järgneva kuu 20. kuupäevaks.

Kassapõhises arvestuses ei ole mingeid registreid peale päevaraamatu, mis näitab tegelikult liikunud raha. FIE võib pidada lisaks igasuguseid registreid, mida ta tahab ja vajalikuks peab. Algdokumentidele on vaja tehingu mõlema osapoole andmeid ja selle ettevõtja allkirja, kelle raamatupidamises dokument asub, algdokumendil võib parandada numbreid, ükski parandus ei tohi olla õiendita (Raamatupidamise seadus § 10). Raamatupidamise dokumente peab FIE säilitama seitse aastat vastavalt Raamatupidamise seaduse §-le 12.

Tulumaksuga maksustatakse ettevõtlusest saadud tulu. Ettevõtluse tuludeks on kauba tootmisest, müümisest, vahendamisest, teenuse osutamisest või muust tegevusest, kaasa arvatud loomingulisest või teaduslikust tegevusest saadud rahasummad. Samuti loetakse ettevõtluse tuludeks rahalised toetused ja stipendiumid, mis on saadud seoses ettevõtlusega. Ettevõtlustulu iseloomustab seotus iseseisva majandustegevusega.

Ettevõtlusega seotuks loetakse neid kulusid, mis (Maksu- ja Tolliamet FIE tulud ja kulud):

- On tehtud maksustamisele kuuluva ettevõtlustulu saamise eesmärgil ja seos nimetatud eesmärgiga on selgelt põhjendatud.
- On vajalikud või kohased sellise ettevõtluse säilitamiseks või arendamiseks, millest saadud tulu maksustatakse, kulu seos ettevõtluse säilitamise või arendamisega on selgelt põhjendatud.
- Kulutused, mida nõuab töötervishoiu ja tööohutuse tagamine.

Et kulu oleks võimalik lugeda ettevõtluskulukuks, peavad olema täidetud järgmised tingimused nii tekkepõhise kui ka kassapõhise raamatupidamise arvestuse korral (Maksu- ja Tolliamet FIE tulud ja kulud):

- Kulu peab olema tehtud maksumaksja poolt.
- Kulu peab olema tehtud sellel maksustamisperioodil, millise perioodi ettevõtlustulust kulu maha arvatakse.
- Kulu peab olema dokumentaalselt tõendatud.

- Kulu peab olema seotud maksumaksja, mitte kellegi teise ettevõtlusega.
- Ettevõtja peab olema ise raha välja andnud.

Äriühingutel ei maksustata reinvesteeritud kasumit, erikonto kasutuselevõtt annab FIE-le lähedased võimalused. Vastavalt Tulumaksuseaduse §-le 36 lg 7 saavad FIE-d avada pangas erikonto. Erikonto on mõeldud selleks, et FIE-l oleks pikema aja jooksul võimalik koguda raha suuremateks investeeringuteks, milleks raha ühe aastaga kokku ei kogu. Raamatupidamises peab olema selgelt näha, millise ettevõtlusest laekunud summa arvelt on midagi eriarvele kantud ja millal. Erikontol oleva summa kasv maksustamisperioodil arvatakse maha sama perioodi ettevõtlustuludest, kui on täidetud kõik alljärgnevad tingimused (Tulumaksuseadus):

- Erikonto on avatud pärast 2001. a 1. jaanuari.
- Erikontole kantakse kümne tööpäeva jooksul, alates laekumisest, ainult ettevõtluse tuluna arvestatud summad ja seoses ettevõtlusega seaduse alusel saadud toetused.
- Erikontol oleva summa kasv maksustamisperioodil ei ületa maksumaksja sama maksustamisperioodi ettevõtlustulu ja seaduse alusel saadud toetuste summat, millest on tehtud §-s 32 lubatud ettevõtlusega seotud mahaarvamised.

Ettevõtluse lõpetamisel lisatakse erikontol olev summa ettevõtlustulule.

Hooajaliselt või ajutiselt ettevõtlusega tegelemise korral on FIE-l õigus märkida avalduses ettevõtlusega tegelemise algus- ja lõppkuupäev. Sellisel juhul loetakse isik maksustamise seisukohast FIE-ks üksnes avalduses märgitud ajavahemikus. Näiteks Maksu- ja Tolliametile on 2848 FIE-t teatanud, et nad lõpetavad oma tegevuse 2005.a; 2 FIE-t, et lõpetab tegevuse 2006.a; 2 FIE-t, et lõpetab tegevuse 2008.a ja 2 FIE-t, et lõpetab tegevuse 2009.a (Maksu- ja Tolliameti päring).

Hooajaliselt või ajutiselt ettevõtlusega tegelev FIE, kes on registreerimise avalduses märkinud ettevõtlusega tegelemise algus- ja lõppkuupäeva, ei pea teatama ettevõtlusega tegelemise alustamisest või lõpetamisest. FIE-l, sealhulgas Äriregistrisse kantud FIE-l, on õigus Maksu- ja Tolliameti kohalikule asutusele tegevuse peatamisest ette teatada, märkides avalduses ajavahemiku, millal ettevõtlus peatatakse (Maksu- ja Tolliamet, FIE ettevõtluse lõpetamine). Alates 2004. aasta algusest kehtib FIE-de suhtes range regulatsioon. Nimelt, kui FIE peatab oma ettevõtluse rohkem kui 12 kuuks, loetakse ta ettevõtlus lõpetatuks ja kogu ettevõtluse vara isiklikku tarbimisse võetuks (Tulumaksuseadus § 37 lg 6). Seega, kui FIE peatab oma ettevõtluse ja mingil põhjusel ei jätkata seda enne 12 kuu möödumist, võib oodata teda oluline maksukohustus.

FIE peab Maksu- ja Tolliametile vastavalt Maksukorralduse seaduse §-le 23 teatama viie tööpäeva jooksul kirjalikult oma isiklike andmete muutmisest, tegevuse lõpetamisest ja püsiva tegevuskoha likvideerimisest. Tegevuse lõpetamiseks Maksu- ja Tolliameti registreerimise korral on vaja viia Maksu- ja Tolliametiisse vabas vormis kirjutatud avaldus. Äriregistris registreeritud FIE-d peavad vastavalt Äriseadustikule tegevuse lõpetamisel registrisse esitama notariaalselt tõestatud

avalduse. Tegevuse lõpetab ainult kustutamine Äriregistrist. Kui seda ei tehta, siis näiteks sotsiaalmaksu avansiliste maksete tasumise kohustus jätkub.

Tulumaksuseaduse § 37 lg 7 sätestab, et olukorras, kus FIE annab ettevõtluse käigus kasutatava vara üle asutatavale või juba olemasolevale äriühingule ja sellest tulenevalt omandab osaluse äriühingus, ei toimu maksustamist ettevõtluse vara isiklikku tarbimisse võtmisel. Mittemaksustamise eelduseks on asjaolu, et äriühing jätkab FIE senist majandustegevust. Seega on nüüd FIE-l võimalus muuta ilma vahepealsete maksukohustusteta ettevõtlusvormi. Samuti tähendab see seda, et äriühingusse üle antud vara eest ei tule maksta sotsiaalmaksu (mida FIE peab maksma vara võõrandamisel või ettevõtluse lõpetamisel). Tulumaksukohustus lükkub sellisel juhul tulevikku – aega, mil äriühingu osalus võõrandatakse, äriühing likvideeritakse või vähendatakse äriühingu kapitali. Praktika näitab, et seda võimalust kasutatakse üpris aktiivselt. Näiteks 2005.a märtsis on uutest osäühingutest 16% asutatud FIE-de poolt. 2005.a jaanuarist augustini on ettevõtlusvormi vahetanud 124 FIE-t.

Et ei tekiks ettearvamatuid maksukohustusi peab järgima alljärgnevaid protseduurireegleid (Eesti Maksuseadused, 2005):

- Tuleb koostada ettevõtte varade bilanss, milles kajastada ettevõtte tegevuseks määratud ettevõtja vara. Vara maksumuse saab Residendist füüsilise isiku ettevõtlusest saadud tulu E vormi realt „põhivara soetamismaksumus”.
- Asutada äriühing või liituda juba tegutseva äriühinguga.
- Anda üle FIE vara mitterahalise sissemaksena asutatavale või tegutsevale äriühingule (väärtuste õigsust hindab audiitor).
- Lõpetada FIE majandustegevus, kui FIE tegeles ainult selle majandustegevusega millega jätkab äriühing. Kui FIE-l mitu majandustegevust, siis jätkata teistega.

Majandustegevuse lõpetamine sõltub järgnevast:

- Kui FIE registreeritud Maksu- ja Tolliametis, siis tuleb esitada kirjalik avaldus tegevuse lõpetamise kohta piirkondlikule maksukeskusele (Maksukorralduse seadus §23 lg 1).
- Kui FIE on registreeritud Äriregistris ja ta ei ole käibemaksukohustuslane, siis esitada notariaalselt kinnitatud kirjalik avaldus Äriregistrist kustutamiseks äriregistri pidajale (Äriseadustik §59 lg 3).

Kui FIE on registreeritud Äriregistris ja ta on käibemaksukohustuslane, siis toimida järgmiselt:

- Esitada kirjalik avaldus kohalikule maksuhaldurile enda maksukohustuslaste registrist kustutamise kohta.
- Kui FIE on kustutatud maksukohustuslaste registrist, siis esitada kirjalik notariaalselt kinnitatud avaldus Äriregistrist kustutamiseks äriregistri pidajale (Äriseadustik §59 lg 3).

Residendist füüsilise isiku tuludeklaratsiooni (vorm A) ja residendist füüsilise isiku ettevõtlusest saadud tulu (E vorm) tuleb esitada järgmise aasta 31. märtsiks.

Kui eelnevate toimingute järjestuses eksitakse, siis tekib täiendav maksukohustus. Mitterahaline sissemaks äriühingusse FIE poolt peab olema tehtud enne kui ta kustutatakse maksukohustuslaste registrist, sest siis ei teki üleantava vara maksustamist käibemaksuga (Käibemaksuseadus §4 lg 2 p 1). Juhul kui maksukohustuslaste registrist kustutamine toimub enne vara mitterahalist üleandmist, siis tuleb tasuda käibemaks võõrandamata kaupadelt, kui nende soetamisel on sisendkäibemaks maha arvatud (Käibemaksuseadus §29 lg 10).

FIE ettevõtlusvorm annab võimaluse ainuisikuliselt otsustada ja olla iseenda peremeheks. FIE võimekus oma ettevõtluse juhtimisel määrab kindlaks ettevõtluse edukuse. Enne ettevõtlusvormi valikut tuleb hinnata, kas on ikka olemas eeldused, mis lubavad tegutseda ettevõtjana. Ei tohi ka unustada võetava riski suurust, kuna ettevõtluse ebaõnnestumise korral võib jääda ilma kogu varast. Samuti peab endale kindlaks tegema eesmärgid, milleks ettevõtlust vaja on. Peab alati kindlalt otsustama, kas ettevõtjana tahetakse töötada sellepärast, et on olemas võimed ja hea äriidee või hoopiski sellepärast, et on tööpuudus või loodetakse suuremat sissetulekut. Kõikidel ettevõtlust alustavatel inimestel peab olema auahnust, riskivalmidust, vastutustunnet, otsustusvõimet, positiivset ellusuhtumist ja majanduslikku mõtlemist.

FIE juriidilisel vormil on võrreldes teiste ettevõtlusvormidega nii eeliseid kui ka puudusi.

FIE ettevõtlusvormil on järgmised eelised:

- Ettevõtluse registreerimine lihtne.
- Ei ole vaja omada algkapitali.
- Kassapõhise raamatupidamise arvestuse pidamine on lihtne, saab iseseisvalt hakkama.
- Aruandeperioodiks on kalendriaasta.
- Võib end registreerida hooajaliselt.
- Tagatud on riiklik sotsiaalne kindlustus.
- Kasumi reinvesteeringuks on võimalik avada erikonto.
- Enamusel puudub vajadus raamatupidamise aastaaruande koostamise järgi ja auditeerimiskohustus.

FIE ettevõtlusvormil on järgmised puudused:

- Vastutab kogu varaga.
- Kogu maksustavalt tulult maksab tulu- ja sotsiaalmaksu.
- Sotsiaalmaksu maksmine peatub alles siis kui on makstud maksustamisperioodi kuude palga alammäärade 15-kordselt summalt arvestatud sotsiaalmaksu.

Valiku tegemisel FIE ja äriühingu juriidilise vormi vahel peab arvestama erinevate teguritega. Kuna levinumaks äriühingu vormiks on osäühing, siis tegureid on võrreldud osäühinguga (tabel 1).

Tabel 1. Tegurid, millega tuleb arvestada ettevõtluse juriidilise vormi valikul

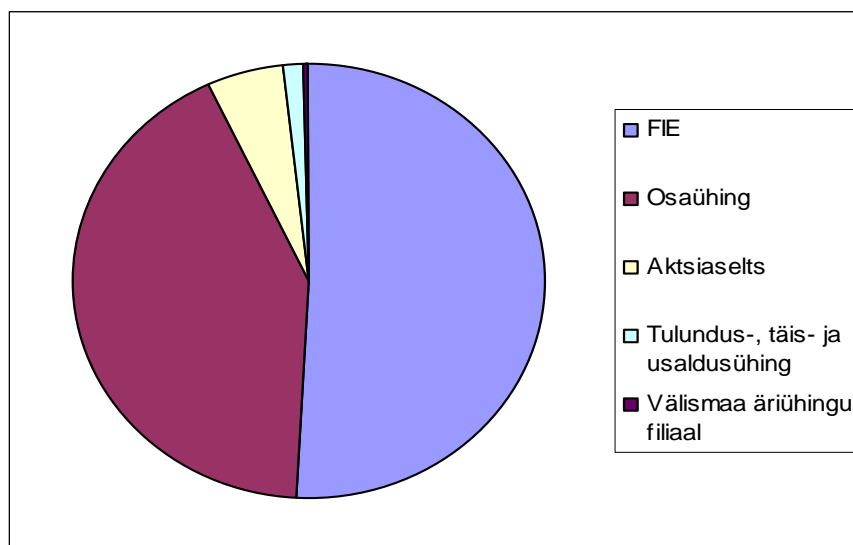
Tegur	FIE	Osühing
Registreerimiskulud	Maksu- ja tolliametis tasuta, Äriregistris 500+100	3000 + ca 1000
Asutajad	1	1 või rohkem
Pangaarve	ühine	eraldi
Raamatupidamine	kassapõhine	tekkepõhine
Raamatupidamisteenus	enamasti teeb ise	tasu eest
Põhi- või kõrvaltegevus?	sageli kõrvaltegevus	enam põhitegevus
Tegevusruumid	kodus või eraldi pinnal	enam eraldi pinnad
Käibemaksukohustus	vabatahtlik kuni käibeni 250 000 krooni	vabatahtlik kuni käibeni 250 000 krooni
Raha jooksev kasutamine	võib kasutada ettevõtlustulu, "rahad ühes kotis"	Eraisiku ja äriühingu rahad selgelt eraldatud. Tulu palgana või eelmise aasta dividendina.
Huvitatus pensionist	võimalik sõlmida vabatahtlik pensionikindlustus ja liituda pensionikindlustuse II sambaga	Kui ei ole oluline, saab vältida (minimiseerida) sotsiaalmaksu.
Ettevõtluse terviklikkus	võib tegutseda mitmel tegevusalal, kuid tulud deklareerida üheselt	samal omanikul võib olla mitu osühingut + eraldi FIE
Kasumi reinvesteermise võimalus	tulumaksuvabastus erikonto abil	tulumaksuvaba
Valmisolek täielikuks vastutuseks	on vajalik	pole vajalik
Stardikapital	puuduvad piirangud	40 000 krooni

### FIE-de roll Eesti majanduses

FIE-de arvukus on pidevalt tõusnud. Seisuga 01.09.2005. a. oli aktsiaseltse registreeritud 6 052; osühinguid 64 176; tulundus-, täis- ja usaldusühinguid 1 807; välismaa äriühingu filiaale 408 ning FIE-na oli registreerinud 67 403 füüsilist isikust, nendest 21 689 Äriregistris (joonis 3). FIE-de osakaal kõigist registreeritutest oli 48,2% (Justiitsministeerium). Sageli võime kirjanduses kohata eksitavaid arve ettevõtjate arvu ja erinevate ettevõtlusvormide osakaalu kohta, see on tingitud sellest, et jäetakse arvestamata need FIE-d, keda pole Äriregistrisse kantud.

2004.a tuludeklaratsiooni esitanutest oli 58,8% meessoost FIE-sid, enim Harju, Tartu ja Pärnu maakonnas. FIE-de keskmine vanus oli 50 eluaastat. Kõige

aktiivsema tegevusega FIE-d olid vanuses 30 kuni 50 aastat. Kuni 20 aastaseid oli 226 ja üle 60 aastaseid 9 540 sh 6 965 kuni 70 aastaseid (Maksu- ja Tolliameti päring).



Joonis 3. Eestis registreeritud äriühingud ja FIE-d seisuga 01.09.2005. a

2004.a esitas tuludeklaratsiooni 63 865 füüsilisest isikust ettevõtjat.

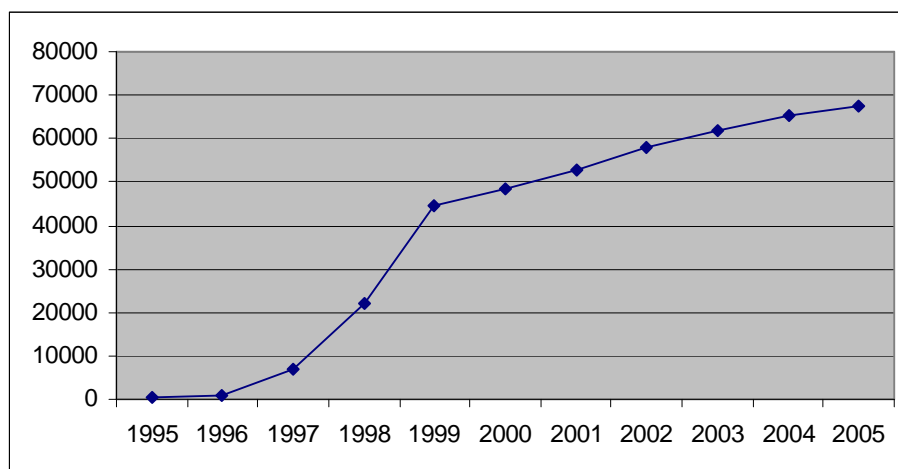
Tabel 2. Tuludeklaratsiooni esitanud FIE-d tegevusvaldkondade kaupa seisuga 01.01.2005

Tegevusvaldkond	Kirjeldus	arv
Ehitus	Ehitus	2976
Kalandus	Kalapiük, kalakasvatus ja neid teenindavad tegevusalad	1125
Kinnisvara	Kinnisvaraalne tegevus	1463
Metsamajandus	Metsamajandus, metsavarumine ja neid teenindavad tegevusalad	2590
Muu	Kodumajapidamised, mujal liigitamata organisatsioonide tegevused	32
Põllumajandus	Põllumajandus, jahindus ja neid teenindavad tegevusalad	12620
Teenindus	Arvutid ja nendega seonduv tegevus	941
	avalik haldus	3
	elektrienergia, gaasi-, auru- ja kuumaveearustus	128
	Finantsvahendus	549

	Haridus	658
	Hotellid ja restoranid	367
	Hulgi- ja vahenduskaubandus v.a. mootorsõidukid	1057
	Jaekaubandus v.a. mootorsõidukid	4464
	Kindlustus- ja pensionifond va kohustuslik sotsiaalkindlustus	133
	Maismaaveondus, torustransport	3037
	Mootorsõidukite müük ja remont	593
	Muu teenindus	7827
	Muu äritegevus	8795
	Vaba aja, kultuuri- ja sporditegevus	1986
	Tervishoid ja sotsiaalhoolduskanne	900
	Veondusega seotud ja reisibüroode tegevus	605
	Post, side ja telekommunikatsioon	173
	Reovee ja prügi kõrvaldamine	30
	Teadus- ja arendustegevus	53
Teenindus kokku		32299
Tootmine	Kirjastamine ja trükindus	241
	Meditiinitehnika, optikariistade ja ajanäitajate tootmine	71
	Metalltoodete tootmine	161
	Mootorsõidukite ja haagiste tootmine	48
	Muu tootmine	163
	Mööblitootmine	183
	Nahatöötlemine	83
	Puidutöötlemine	572
	Raadio, televisiooni ja sideseadmete ning aparatuuri tootmine	62
	Rõivatootmine	736
	Tekstiilitootmine	112
	Toiduainete ja jookide tootmine	104
Tootmine kokku		2536
Määramata	Määramata	8224
Kokku		63865

Kõige rohkem FIE-sid tegutseb teeninduse (50,6%); põllumajanduse (19,8%) ja määramata (12,9%) tegevusvaldkonnas (tabel 2). Teenindusvaldkonnas on enim

hinnatud tegevusalad muu äritegevus (27,2%); muu teenindus (24,2%); jaekaubandus (13,9%); maismaaveondus (9,4%) ja vaba aja, kultuuri ning sporditegevus (6,1%). Tootmisvaldkonnas on enim hinnatud tegevusalad rõivatootmine (29,0%); puidutöötlemine (22,6%); kirjastamine ja trükindus (9,5%) ning mööblitootmine (7,2%).



Joonis 4. Maksu- ja Tolliametis registreeritud FIEde seisuga 01.01.1995-01.01.2005.a

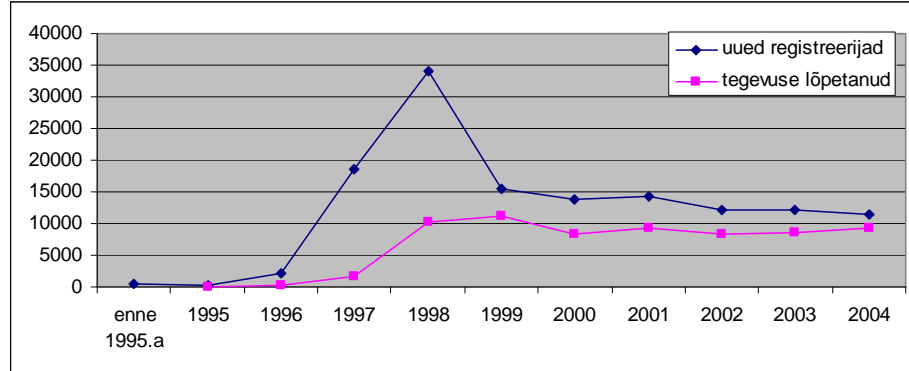
FIE-de arvu kiire tõusu taga on mitmed erinevad tegurid (joonis 4):

- Ettevõtjate poolt uute ettevõtete loomine uute ärivõimaluste ärakasutamiseks, eelistades ühtlasi ettevõtja elustiili ja iseenda peremeheks olemist.
- Enda ettevõtjaks registreerimine tulenevalt tegevusharu reguleeriva seadusandluse muutumisest. Näiteks meditsiinisüsteemis toimunud ümberkorralduste tagajärjel on ettevõtjateks hakanud paljud perearstid, sh arvukalt ka FIE juriidilist vormi kasutades.
- Muutuvad töösuhted konkreetsetel tegevusaladel. Sageli on tegemist vanas mõttes tööandja-töövõtja suhetega, kuid mingitel kaalutlustel (maksud, tööandja lihtsam raamatupidamine) on töövõtjad huvitatud enda FIE-na registreerimisest või on selleks lausa sunnitud, kui nad soovivad konkreetsetel tegevusalal tööd leida. Näiteks juuksurid, kosmeetikud, õppejõud, ehitajad, muusikud, näitlejad, taksojuhid.

Seoses Euroopa Liidu laienemisega võib olla otstarbekas enda FIE-na registreerimine selleks, et pakkuda oma teenuseid ettevõtjana teistes Euroopa Liidu liikmesriikides ja vältida seeläbi tööjõu vabale liikumisele kehtestatud üleminekuperioodist tulenevaid takistusi. Eriti arvukas selle teguri mõju seni ei ole.

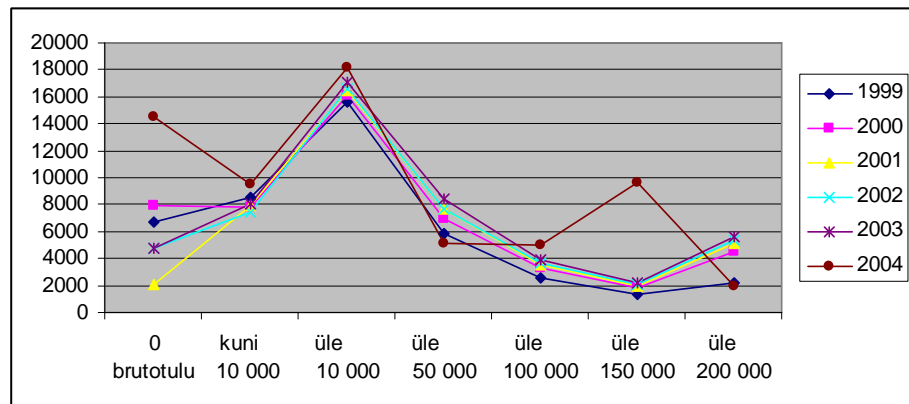
Aastalt aastasse väheneb uute FIE-de registreerimine ja ka FIE-de tegevuse lõpetamine (joonis 5). Sellest saab järeldada, et FIE-de olukord on stabiliseerunud. Enamus, kes soovivad ettevõtlusega tegeleda, on leidnud endale sobiva tegevusala. FIE-ks registreerimise vähenemine on tingitud ka sellest, et paljud eelistavad

moodustada äriühinguid. Eelistatakse äriühinguid, kuna arvatakse, et äriühinguid kontrollitakse vähem, saab rohkem kulutusi teha ja suurendada isiklikku sissetulekut ning vähendada maksukoormust. Ettevõtluse lõpetamine oli kõige suurem aastatel 1998-1999. Koondamise laine tagajärjel leidsid paljud väljundi FIE näol, kuid ei osanud arvestada riske ja olid sunnitud seetõttu tegevuse lõpetama. Ettevõtlust ei saa lihtsalt alustada, selleks peab olema kindel äriplaan ja tahtmine kulutada oma aega ning raha.



Joonis 5. FIE-de tegevuse registreerimised ja lõpetamised Maksu- ja Tolliametis 1995-2004

FIE-d peavad Residentist füüsilise isiku ettevõtlusest saadud tulu E vormi esitama kohalikule Tolli- ja Maksuametile järgmise aasta 31. märtsiks. Kuid kahjuks kõik siiski ei esita deklaratsioone. Nendega tegeleb Tolli- ja Maksuamet individuaalselt. 2004.a ei esitanud deklaratsioone õigeaegselt 15,7%; 2003.a 31,2%; 2002.a 25,7% FIE-dest. 2004.a suurenes võrreldes eelneva aastaga 0 brutotulu (35,8%) ja üle 150 000 kroonis brutotulu deklareerinud FIE-de arv. Aastate lõikes on kõige rohkem deklareeritud brutotulu 10 000 – 50 000 krooni (joonis 6).

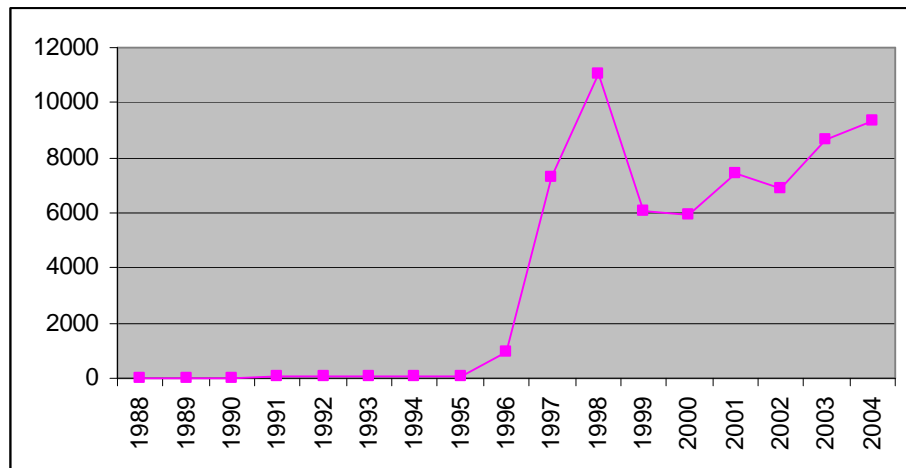


Joonis 6. FIE-de aasta brutotulu 1999-2004 (kroonides)

Ettevõtlustuludest positiivse tulemi saanute osakaal on veidi langenud. 2004.a 61,1%; 2003.a 69,8%; 2002.a 70,3%; 2001.a 74,2%.

2004.a maakondade lõikes kõige rohkem deklareeritustest said positiivset tulemit järgmiste maakondade FIE-d: Saare 64,2%; Pärnu 64%; Rapla 62,5% ja Harju 62,3%.

2004.a ei deklareerinud tulu maakondade lõikes 30,7% Hiiu; 28,7% Järva ja 24,4% Lääne-Viru FIE-dest. Üllatav on, et 2004.a 4,7% kõikidest deklareeritustest ei deklareerinud ettevõtluskulu. Maakondade lõikes: Ida-Viru 6,4%; Tartu 6,0%; Hiiu 5,7% ja Harju 5,6%.



Joonis 7. 2004. a. deklaratsiooni esitanud FIE-de tegevuse algusaasta.

2004.a deklaratsiooni esitanud FIE-dest alustas 17,3% tegevust 1998.a; aastatel 1988-1997 13,5% ja 2004.a 14,6% (joonis 7). 1988.a alustanud FIE on Harju; 1989.a Põlva ja 1990.a Ida-Viru (1), Lääne (4); Lääne-Viru (1) ja Tartu (1) maakonnast. 1991.a alustanud tegevusega FIE-sid on 49 (enim Jõgeva ja Tartu maakonnast); 1992.a 40 (enim Harju ja Võru maakonnast).

Suhteliselt väike osa FIE-dest – 5,2% on ise teistele tööandjateks. 2004.a kulutas üks FIE keskmiselt töötajatele 81 601 krooni. FIE-dest suurimad tööandjaid on Harju (726); Ida-Viru (481); Pärnu (338) ja Tartu (268) maakonnas. Keskmiselt kulutab üks FIE töötajatele kõige rohkem Põlva (135 128 krooni); Harju (105 857 krooni) ja Viljandi (93 013 krooni) maakonnas (Maksu- ja Tolliameti päring). Enamuse juhtudest loob FIE siiski töökoha vaid iseendale ja sedagi sageli palgatöö kõrvale, siis samal ajal eksisteerivad ka väga laia tegevusulatusesega FIE-d. FIE ettevõtlusvormi kasutavad mitmed Eesti suurimad talud. Näiteks ühe tuntuma, Laheotsa talu, käive oli 2003.a üle 40 miljoni krooni, kasum aga üle 4 miljoni krooni. Samal aastal anti tööd 81 töötajale (Männik, 2004).

Enamus FIE-dest ei kuulu organisatsioonidesse ja liitudesse, sest liitumine on tasuline ja arvatakse, et eralist kasu sellest ettevõtluses ei ole. Eesti Väike- ja Keskliste Ettevõtjate Assotsiatsiooni kuulub 01.09.2005.a seisuga 15 FIE-t, neist 8 majandustegevuse liigiks on teenused. Eesti Maksumaksjate Liitu kuulub 01.09.2005.a seisuga 442 FIE-t.

### **Maksustamine**

Maksuseaduses sätestatud kohustused laienevad ka FIE-le, kes on jätnud end Maksu- ja Tolliameti kohalikus asutuses registreerimata. Sellised ettevõtjad peavad maksma nii tulu- kui ka sotsiaalmaksu. Maksuseaduses sätestatud õigused laienevad nimetatud isikule alates tema kandmisest maksukohustuslaste registrisse. Seega, ettevõtlustulust lubatud mahaarvamisi saab teha ainult ettevõtjana registreeritud füüsiline isik.

FIE peab täitma järgmised kohustused:

- Tasuma tulu- ja sotsiaalmaksu avansilisi makseid.
- Maksma oma ettevõtlustulult tulu- ja sotsiaalmaksu ja esitama nõutavad deklaratsioonid.
- Pidama tulude ja kulude arvestust.
- Käibemaksukohustuslasena maksma käibemaksu ja esitama igakuiselt käibedeklaratsiooni.
- Tööandjana tegutsedes pidama oma töötajatele makstud palgalt kinni tulumaksu, kohustusliku kogumispensioni makse ja töötuskindlustusmakse ja arvestama sotsiaalmaksu, maksma 2005.a. 0,5% töötuskindlustusmaksu (2006.a. 0,3%) ning esitama nende kohta igakuiselt maksudeklaratsioone.

FIE tegevuse lõpetamine ei kustuta ettevõtlusega seotud maksukohustusi Maksu- ja Tolliametile. Maksukohuslane on kohustatud tasuma kõik võlad ja intressid.

FIE-l on tulumaksukohustus, ta peab avansilisi makseid maksma kolm korda maksustamisperioodi keskel alates tuludeklaratsiooni esitamise tähtpäevale (31. märts) järgnevast kvartalist. Avansilisi makseid tuleb tasuda iga kvartali kolmanda kuu 15. kuupäevaks võrdsete summadena. Ühe avansilise makse suurus on üks neljandik eelmisel maksustamisperioodil arvatud tulumaksu summast. Avansiliste maksete tasumine on kohustuslik. 2005.a on Eestis tulumaksumäär 24% maksustatavast tulust (2006.a. 23%). Avansilisi makseid ei pea tasuma järgmistel juhtudel (Maksu- ja Tolliamet, FIE tulud ja kulud):

- Maksustamisperioodi esimesel kvartalil.
- Esimesel tegevusaastal.
- Kui eelmisel perioodil ei olnud maksustavat tulu.
- Kui ühe tähtaja makse ei ületa 1000 krooni.
- Pärast teatamist ettevõtluse lõpetamisest.

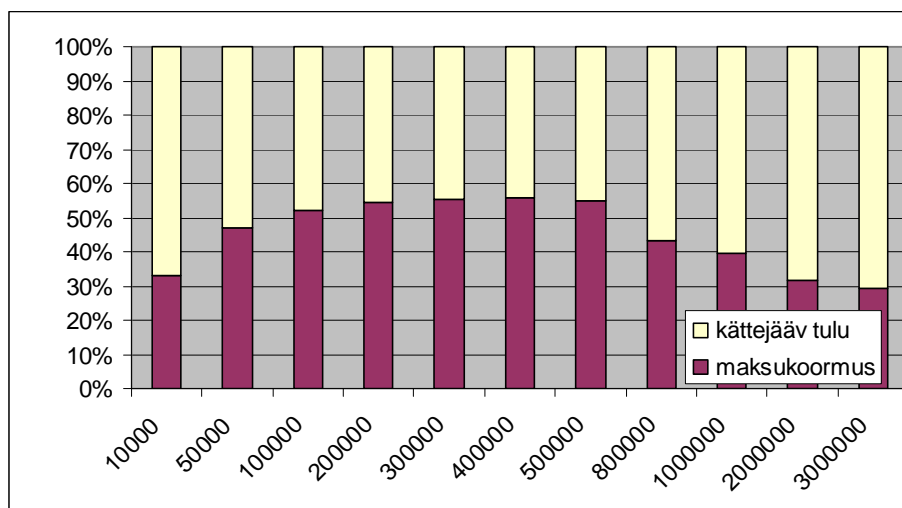
Kui FIE leiab, et tema järgmise aasta maksustatav tulu on oluliselt väiksem eelmise maksustamisperioodi tulust, siis on Maksu- ja Tolliametil õigus vähendada või

vabastada ettevõtja nende maksmisest. Selleks peab FIE esitama põhjendatud taotluse (Kärsna, 2003). Maksukorralduse seaduse § 20 sätestab, et FIE võib ettevõtluse registreerida ajutise või hooajalisena. Sellisel juhul ei ole FIE kohustatud maksuma tulumaksu avansilisi makseid. Samuti ei ole FIE kohustatud maksuma tulumaksu avansilisi makseid pärast Äriregistrist kustutamist või Maksu- ja Tolliameti kohalikule asutusele oma ettevõtluse lõpetamise teatamisest.

FIE-de maksustamise erinevus äriühingute maksustamisest seisneb selles, et Eesti seaduste kohaselt peavad viimased maksuma tulumaksu vaid dividendide maksmisel omanikele, ettevõttesse reinvesteeritud kasumit ei maksustata. FIE-le on kompensatsiooniks loodud võimalus koguda ettevõtlusest teenitud tulu pankka erikontole tulevaste investeeringute tarbeks, mis jääb samuti tulumaksuga maksustamata. Kuid see raha peab siis seisma konkreetset kontol, samal ajal kui äriühingutele ettevõttesse jäetud kasumi kasutamisele mingeid piiranguid ei tehta. Näiteks võivad nad tulude tõstmiseks teha investeeringuid väärtpaberitesse, milleks FIE erikonto vahendeid kasutada ei saa.

Hooajalisel registreerimisel ei pea FIE maksuma avansilisi tulumaksu makseid, kuid see ei vabasta teda sotsiaalmaksu avansilistest maksetest. Hooajalised tööd on näiteks näärikuuskede müük, rohimistööd, marjasaagi koristus jms. Avansilisest sotsiaalmaksu kohustusest vabastatakse neid ainult siis, kui FIE on registreeritud alla 15 päeva ühes kuus. Näiteks kuuskede müük 20. detsembrist kuni 03. jaanuarini. Muudel juhtudel on FIE kohustatud tasuma sotsiaalmaksu avansilisi makseid jooksva kvartali eest vähemalt kolme kordselt eelarveaastaks riigieelarvega kehtestatud kuumääralt arvutatud summalt. Avansilisi makseid tuleb tasuda 15. märtsiks, 15. juuniks, 15. septembriks ja 15. detsembriks. Minimaalne sotsiaalmaksukohustus on määratud eelarveaastaks kinnitatud kuumääralt (2004. a 700 krooni) arvutatud 12-kordne maks. 700 kroonilt on sotsiaalmaks  $700 \times 0,33 = 231$  krooni. Aastas peab maksuma vähemalt  $12 \times 231 = 2772$  krooni. Sotsiaalmaksu määraks on 33% maksustatavalt summalt, sellest 13% laekub ravikindlustusfondi ja 20% pensionifondi (Eesti maksuseadused, 2005). Minimaalne sotsiaalmaksukohustus muutub alates 01.01.2006. a., uus kuumäär on 1400 krooni.

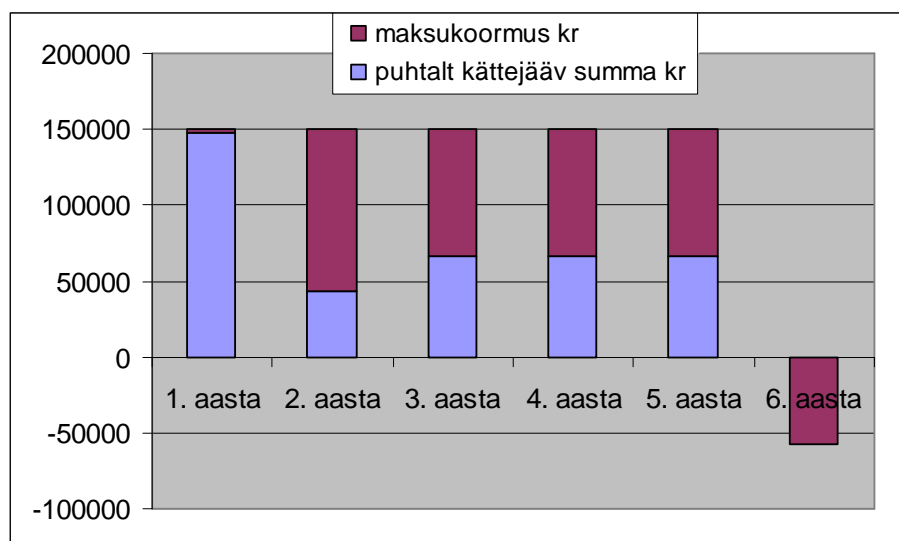
Erinevus äriühingutest seisneb selles, et viimaste omanikud võivad ettevõtetest tulu saada nii palgana kui ka omanikena dividendide näol. FIE ettevõtlusest saadavat tulu käsitletakse võrdselt palgatuluga. Seega ei arvestata, et tehtud investeeringutelt võiks ettevõtja saada ka kasumit. Erandiks on see, et FIE ei maksa sotsiaalmaksu rohkem kui maksustamisperioodi kuude palga alammäärade 15-kordselt summalt aastas – sellest suurem summa maksustatakse vaid tulumaksuga. Sellest tulenevalt hakkab tulude kasvades FIE maksukoormus vähenema (joonis 8). Paraku puudutab see võimalus vaid väga väheseid FIE-sid. Esialgu on maksukoormus madalam tulenevalt eraisikute maksuvabast miinimumist, mida tulumaksuga ei maksustata. Maksimaalne sotsiaalmaksu kohustus 2005. a on  $12 \times 15 \times 2690 \times 0,33 = 159\,786$  krooni.



Joonis 8. FIE maksukoormus olenevalt maksustavast tulust (maksustatav tulu on toodud kroonides)

Kokkuvõttes on FIE-de maksustamisele hinnangu andmine vastuoluline. Maksuametnikes tekitavad huvi FIE-d, kes töötavad mitmeid aastaid järjest kahjumis. Tekib küsimus, millest sel juhul elatakse ja miks tegeletakse tegevusalaga, millele tuleb aasta-aastalt peale maksta. Ilmselt esineb sageli nii osade tulude varjamist (see võimalus on tegevusalade lõikes erinev) kui ka püüet ettevõtluse kulusid tegelikest suuremana näidata. Paljud kulud on FIE-del ettevõtlusega seotud vaid osaliselt, mis taas võib tekitada vaidlusi (näiteks isikliku auto, korteri või maja, sidevahendite kasutamise kulud).

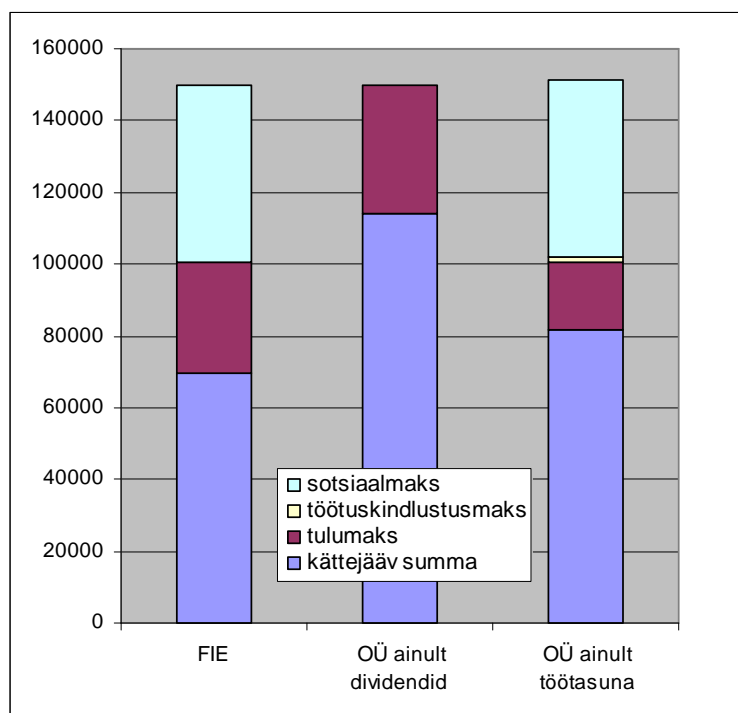
Teiselt poolt on paljud FIE-d ettevõtjana tegutsema asudes saanud maksude maksmisest tõelise šoki. Üks asi on lehest lugeda, et Eesti maksukoormus on madal, hoopis midagi muud on aga ise üle poole ettevõtlustuluna saadud rahast riigile ära maksta. Mõnigi kord ei osata esialgu arvestada maksude maksmise ajalise jaotumisega (joonis 9). Esimesel tegevusaastal on FIE maksukoormus väike (1,8%), ta peab maksma ainult avansilist sotsiaalmaksu. Teisel tegevusaastal maksukoormus hüppeliselt suureneb (71,1%), tuleb maksta eelmise aasta tulu- ja sotsiaalmaks ning avansiline tulu- ja sotsiaalmaks. Teine tegevusaasta on FIE-dele kõrge maksukoormuse tõttu kõige raskem, sellest üle saades maksukoormus stabiliseerub. Järgmistel tegevusaastatel on maksukoormus ühtlane (55,6%). Arvestatud on olukorraga, kus ettevõtlustulud ületavad ettevõtlusega seotud kulusid 150 000 krooni võrra aastas ja viienda aasta järel lõpetatakse tegevus ettevõtjana. Kui FIE ei lõpeta ettevõtlustegevust 5. tegevusaastaga, siis ta maksukoormus viie tegevusaasta lõikes on 50,2%.



Joonis 9. FIE maksukoormus aastate lõikes ja tegevuse lõpetamisel peale viiendat aastat, (kroonides).

Kokkuvõttes võib väita, et tulu- ja sotsiaalmaksuga maksustamise seisukohalt on FIE äriühingutega ebasoodsamas positsioonis. Ebasoodsast positsioonist saab ülevaate kui võrrelda FIE ja osäiingu maksukoormust ühel tegevusaastal, arvestades, et ettevõtlustulu on kõigil 150 000 krooni, raamatupidamist teeb ettevõtja ise ja tulumaksuvaba summa aastas on 20 400 kr (joonis 10). Siis osäiingu (OÜ) korral, kus töötasu ei maksta, vaid võetakse välja tulu dividendidena on maksukoormus 24% (kättesaadav summa 114 000 kr; tulumaks 24% 36 000 kr). Osäiingus, kus võetakse tulu välja juhatuse liikme tasuna aga maksukoormus 46,6% (81 638 kr kättesaav summa; sotsiaalmaks 33% 49 500 kr; töötuskindlustusmaks nii tööandja kui -võtjana kokku 1,5% 1 508 kr ja tulumaks 24% 18 862 kr). FIE maksukoormus 53,7% (69 396 kr kättesaav summa; sotsiaalmaks 33% 49 500 kr; tulumaks 24% 31 104 kr).

Osäiingute kohta on toodud äärmuslikud variandid – sageli on ettevõtjal ilmselt otstarbekas võtta osa tulu välja palgatuluna (et saada igakuist sissetulekut, tagada endale tervisekindlustus ja suurendada tulevikus saadavat pensioni) ja osa dividendidena, et vähendada sotsiaalmaksu. Kas saadav võit kaalub üles loobumise varem nimetatud FIE kui ettevõtlusvormi eelistest peab juba otsustama iga ettevõtja ise. Kuid alati peab arvestama seda, et FIE ei saa isiklike kulutusi ettevõtluse kuludeks lugeda, ta ei saa neid oma tuludest maha arvata, kuid kui äriühingu vara kasutatakse oma tarbeks, on tegemist juba erisoodustusega ja tuleb maksta erisoodustusmaksu – tulumaksu (24/76) ja sotsiaalmaksu (33%).



Joonis 10. FIE ja osäühingu maksukoormuse erinevus 150 000 kroonise ettevõtlustulu korral ühel tegevusaastal

### Kokkuvõte

Ei saa kellelegi anda ühepoolseid soovitusi ega ka teha ettekirjutusi ettevõtlusvormi valikuks. Iga füüsiline isik peab jõudma ise järeldusele, milline ettevõtlusvorm on temale kõige sobivam. Igal ettevõtlusvormil on omad tugevad ja nõrgad küljed. Alati peab arvestama valitud tegevusala eripära ja kalkuleerima edaspidise tegevuse kasulikkust. Teatud tingimustes on ehk FIE-na tegutsemine äriühingu asutamisest mõistlikum. Üheselt on selge, et FIE ettevõtlustulu maksustatakse kõrgemalt kui palga- ja omanikutulu.

2005.a. alguses tõstatas Tööandjate Keskliit probleemi sellest, et vaatamata FIE-de suurele arvukusele on nende osa laekavas sotsiaalmaksus põhjendamatult väike ja kutsus üles FIE-de maksustamise senist korda üle vaatama. FIE-d on maksustamise seisukohalt äriühingutega võrreldes niigi ebavõrdses olukorras:

- FIE-dele ei laiene reinvesteeringut kasumi tulumaksuvabastus (erikonto kasutamise võimalus investeringuteks raha kogumiseks ei ole tulumaksuvabastusega samaväärne).
- Kuigi tulu- ja sotsiaalmaksu määrad on FIE-dele ja äriühingutele võrdsed, on FIE ebasoodsamas olukorras. Äriühingute rajajad võivad saada tulu nii palgana kui ka dividendidena (viimased maksustatakse vaid tulumaksuga). Sisuliselt

tähendab see seda, et kogu FIE-de ettevõtlustulude ja -kulude vahe maksustatakse palgatuluga samaväärselt, ette ei ole nähtud võimalust teenida ettevõtlusest kasumit.

Ühe ettevõtlusvormi kollektiivne karistamine ei ole lahenduseks. Kui ettevõtja peab enam kui poole ettevõtlustulust maksudeks maksma, on tal väga raske mõista poliitikute sõnavõtte Eesti madala maksukoormuse kiituseks. Küsimus on keerulisem kui esialgu paistab ja kiirustades astutavad sammud olukorda ei paranda.

Tuleb teha uurimisi väliskeskonna tingimuste ja FIE-de arengut mõjutavate tegurite analüüsi alal. Samuti teha uuringuid, et hinnata FIE-de kasvu ja turul püsijäämist mõjutavaid tegureid ning määrata nende abi osutamise vajadust. Valitsus peaks nendest uuringutest lähtuvalt siis ka tegema omapoolseid eelistuste valikuid, mille eesmärgiks oleks toetada FIE-de panust Eesti majanduse arengusse.

### Kasutatud kirjandus

1. Eesti maksuseadused 2005. Õigusaktide terviktekstid seisuga jaan.2005. OÜ Fookusinfo, Tallinn, 2005. 151 lk
2. Eesti Maksumaksjate Liit. [[http://www.maksumaksjad.ee/?page\\_\\_template=index2&menu\\_\\_top\\_value=24&menu\\_\\_left\\_value=211&adminScript\\_\\_sid=9e39d6cf4d9679c316170bac2f2dc781&thePoll\\_\\_active\\_poll=49&objectId=menu&action=change\\_left&param1=210](http://www.maksumaksjad.ee/?page__template=index2&menu__top_value=24&menu__left_value=211&adminScript__sid=9e39d6cf4d9679c316170bac2f2dc781&thePoll__active_poll=49&objectId=menu&action=change_left&param1=210)] (14.09.05)
3. Eesti Väike- ja Keskliste Ettevõtjate Assotsiatsioon. [<http://www.evea.ee/1321>] (14.09.05)
4. **Kärsna, O.** Füüsilisest isikust ettevõtja käsiraamat. 5. trükk, Tallinn, 2003. 255 lk
5. Maksu- ja Tolliamet. Ametlik andmepäring, 16.05. 2005.
6. Maksu- ja Tolliamet. FIE ettevõtluse lõpetamine. [[http://www.emta.ee/failid/FIE\\_ettev\\_lop.pdf](http://www.emta.ee/failid/FIE_ettev_lop.pdf)] (14.09.05)
7. Maksu- ja Tolliamet. FIE tulud ja kulud. [[http://www.emta.ee/failid/FIE\\_tulud\\_ja\\_kulud.pdf](http://www.emta.ee/failid/FIE_tulud_ja_kulud.pdf)] (14.09.05)
8. Maksukorralduse seadus. Eesti Majanduse Teataja Kaasanne nr. 5 (2003) Maksud, lk.1-60.
9. **Männik, S.** Aasta põllumehe teed viivad börsi asemel rappa. // Äripäev, 03.03.2004.
10. **Nuut, A.** Valgust füüsilisest isikust ettevõtjate keerulisse ellu! //Maksumaksja (2004) nr. 1, lk 5.
11. Raamatupidamise seadus. [<http://www.raamatupidaja.ee/printdata.php?artikkel=4420>] (11.04.04)
12. **Zobel, M.** FIE-töötuse tõrjevahend //Pere ja Kodu (2001) nr. 9, lk 18.
13. Tulumaksuseadus. [<http://seadus.ibs.ee/seadus/aktid/rk.s.19991215.160.20020101.html>] (06.01.04)
14. Äriseadustik. 2. trükk Tallinn, 1998. 310 lk

## Summary

### SOLE TRADERS' ROLE IN ESTONIAN ECONOMY AND THE REGULATION OF THEIR ACTIVITY

Maret Kirsipuu  
Estonian Maritime Academy

**Abstract:** Sole traders are the most common legal form of entrepreneurial activity in Estonia. Their role in the Estonian economy has constantly increased. The number of registered sole traders as of 1 September 2005 was 67 403, which makes up 48,2% of the whole business activity. Their role is especially great in agriculture, fishing and transportation. Up to, very little research has been done about their activities. The objects for this article are:

- To analyze sole traders' role in Estonian economy.
- To show the advantages and disadvantages of this legal form in comparison with other forms.
- To bring out specific peculiarities of taxation of sole traders.

There are many different factors behind the rapid increase of number of sole proprietors:

- Establishment of enterprises by private persons in order to take advantage of business opportunities, preferring the life style of a sole proprietor as well as being a master to himself/herself.
- Registration of undertakings steadily to the amendments in legislation regulating a certain branch of activity, e.g. as a result of restructuring of the medical system, many family physicians have founded companies, including a sole proprietorship, as a legal form.
- Changing operating relations on a specific area of activity – often the matter concerns the old employer-employee relations, but for some reasons (taxes, simplification of accounting for the employer), the employees are interested in entering themselves in the register as sole proprietors or are simply forced to do it, if they want to find work in some area of activity. For example taxi drivers, hairdressers, cosmeticians, professors, postmen, construction workers, musicians, actors.

Estonian Employers' Confederation raised a question about the fact that despite of the great number of sole proprietors three per cent of incoming social tax is unreasonably low and called for revision of taxation of sole proprietors. Sole proprietors are already in an unequal position from the point of view of taxation compared with other companies:

- Income tax-exemption on reinvested profit does not expand on sole proprietors (opportunity to use a separate account for collecting of money for investments is not equal to income tax-exemption).
- Although the rates of income tax and social tax are equal to sole proprietors and companies, sole proprietors are in the worse position. Founders of companies

may receive income in wages as well as in dividends (the latter are taxed only with income tax). It means in essence that the difference of income and expenses related to the business of sole proprietors are taxed equally with income from employment, possibility to get profit in business is not foreseen. As an exception, social tax shall be paid on the business income of sole proprietors, but annually on an amount not more than fifteen times the sum of the minimum monthly wages for the taxable period. Unfortunately, this possibility concerns only a very small number of sole proprietors.

All in all, provision of opinions on taxation of sole proprietors is controversial. The sole proprietors who are in red for several years arouse interest in taxation officials. There will rise a question what are people living on and why are they engaged in areas of activities, they have pay atop on them from year to year. It is obvious that there often exists both hiding of a part of income (this possibility varies in different areas of activity) and attempting to show the expenses related to the business bigger from actual expenses. Possibility of hiding income does not arise inasmuch as out of form of business, but sooner out of specialties of areas of activities (cash turnover, clients who do not ask for invoices). Consequently, a collective punishment of a form of business is no solution, it will rather force sole proprietors to register themselves as private limited companies, and the only one who win from it are undertakings who provide accounting services.

On the other hand, many private persons who have started as sole proprietors have been shocked after paying taxes. When an undertaking has to pay more than a half of its income on taxes, then he/she has difficulties in understanding of low tax burden in Estonia, the politicians in their speeches are praising. The question is more complicated.